

# TRABALHOS DE CONCLUSÃO DE CURSO | ARQUITETURA E URBANISMO



**UNIGOIÁS**  
CENTRO UNIVERSITÁRIO DE GOIÁS

## ESPAÇO MACRO ECUMÊNICO DE GOIÂNIA ALMEIDA, Yngrid.<sup>1</sup> LUZ, Gustavo.<sup>2</sup>

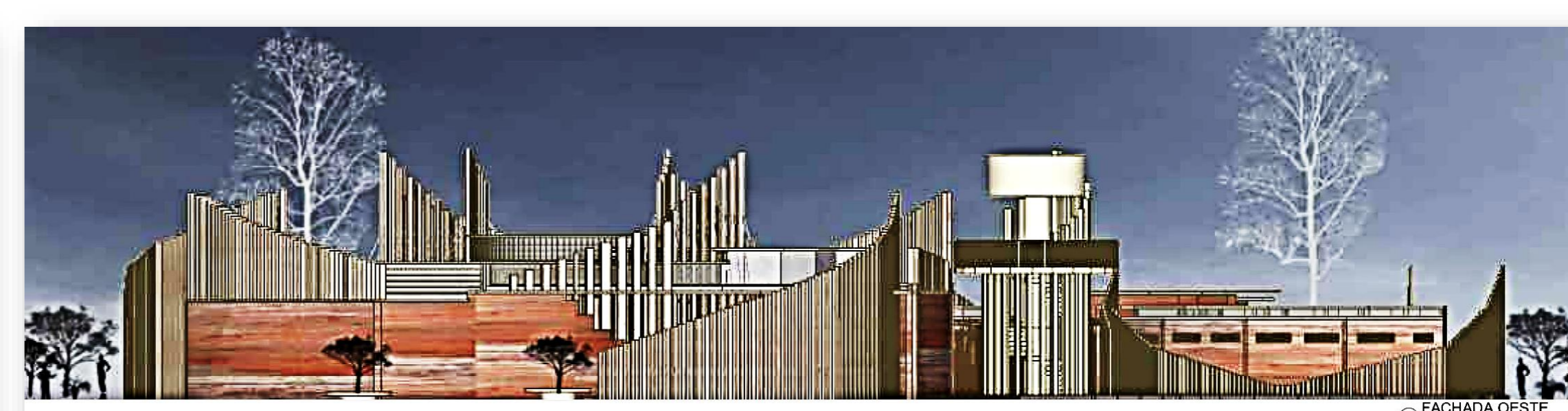
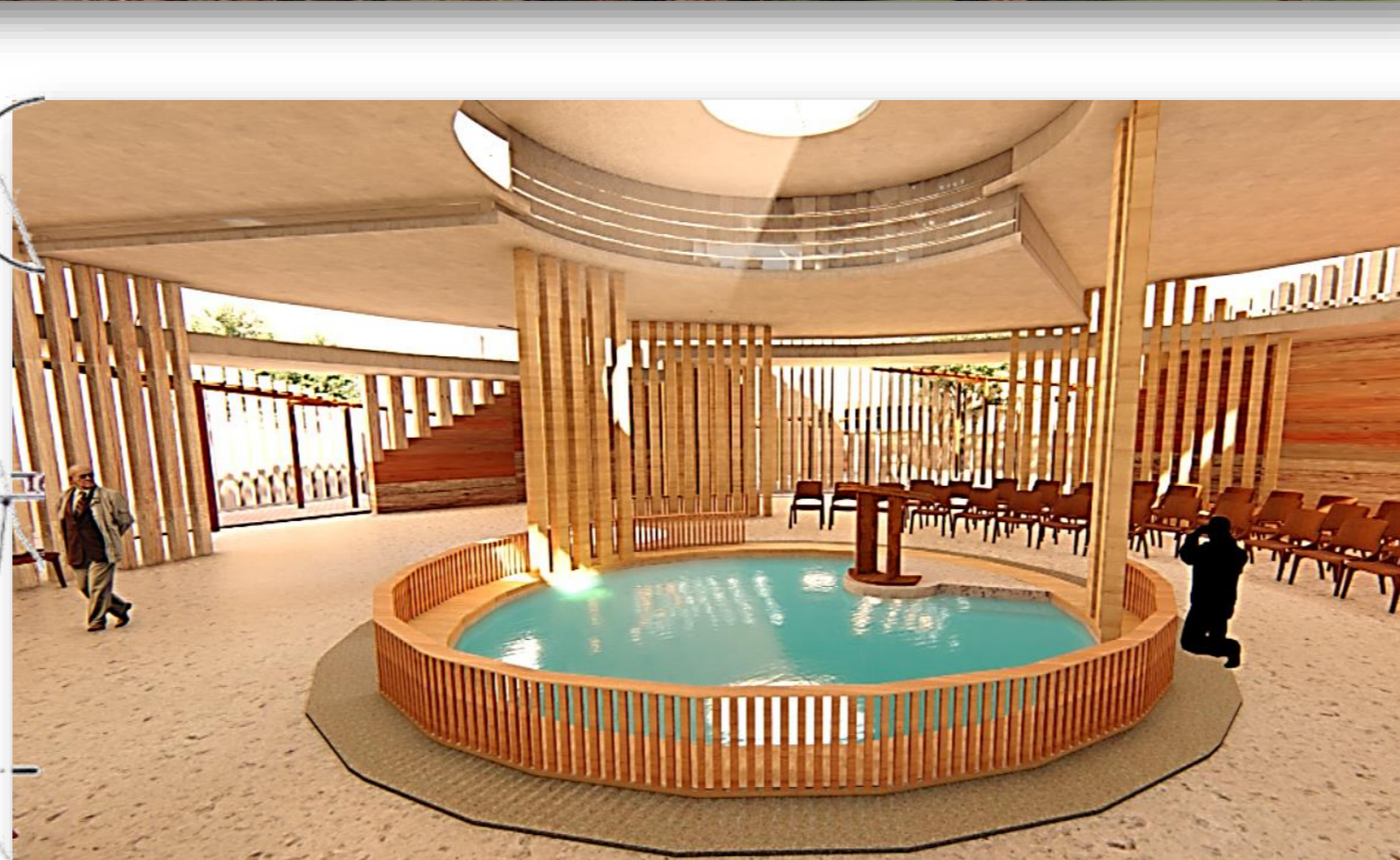
<sup>1</sup>Graduando do curso de Arquitetura e Urbanismo do Centro Universitário de Goiás UNIGOIÁS, Goiânia, Goiás. Rua Professor Lázaro Costa, 456. Cidade Jardim. Goiânia-GO. E-mail: silva@anhanguera.edu.br;  
<sup>2</sup>Professor Dr. do Centro Universitário de Goiás UNIGOIÁS, Goiânia, Goiás. Rua Professor Lázaro Costa, 456. Cidade Jardim. Goiânia-GO. E-mail: souza@anhanguera.edu.br;

### 1. APRESENTAÇÃO DO TEMA

Este trabalho se desenvolveu a partir de uma reflexão pessoal, em como as atitudes de intolerância religiosa ainda causam exclusões sociais e o quanto pouco se fala e faz sobre esse tipo de preconceito. Segundo o site governamental brasileiro do ministério da mulher, família e direitos humanos, a cada 15 horas uma denúncia de intolerância religiosa é realizada no Brasil, um país laico, e no estado de Goiás esse índice tem aumentado nos últimos anos (2019). Portanto este projeto tem o intuito de combater a intolerância através da arquitetura e urbanismo.

Será o primeiro espaço projetado com foco no convívio macro ecumênico de Goiânia-GO, inserido no Morro do além, um terreno sem condições arquitetônicas para receber os usuários que o frequentam, que a propósito são fiéis que o usam para realização de devoções religiosas e contemplação. Além disso, este projeto conecta os equipamentos do entorno, gerando a ampliação dos seus usuários, uma maior visibilidade e por consequência uma vitalidade no bairro, a qual atualmente se encontra ausente.

### 3. PROPOSTA PROJETUAL



### 4. CONSIDERAÇÕES FINAIS

O projeto apresentado, além de aprimorar o uso macro ecumênico presente no terreno, também propôs melhorias para o entorno. Como foi discutido, se trata de um bairro pouco permeável dentro da cidade, além disso, se localiza em uma área de adensamento básico. Portanto a construção desse projeto poderá levar uma nova perspectiva para região e para cidade, já que os estudos arquitetônicos, urbanísticos e paisagísticos apresentados estão intimamente relacionados com a vitalidade da cidade, tanto em seus aspectos sociais, quanto nos aspectos físicos.

### 2. ABORDAGEM TEMÁTICA

“O bom da vida, minha gente, é sentar na mesa e saber que o outro não acredita em nada que eu acredito, mas nós acreditamos no amor e nos acreditamos no respeito (MELO, 2020)”

O holocausto, os espaços religiosos que são incendiados e vandalizados todos os anos, o crescente número de denúncias são exemplos reais da intolerância religiosa, por consequência, o pensamento macro ecumênico surge para combater esses acontecimentos, pregando o respeito entre as pessoas, independentemente da sua religião. Portanto o objetivo desse trabalho é proporcionar um espaço adequado para que os fiéis possam realizar suas devoções e ao mesmo tempo visualizar e respeitar a fé alheia.

Se conceitua em levar o usuário a transcendência, usando uma arquitetura sensível contemplativa. A Transcendência compreende a capacidade e o desejo humano de romper os limites, sair do seu estado espiritual atual e ir além (BOFF, 2009).

### Referências Bibliográficas

BOFF, Leonardo. **Tempo de transcendência: o ser humano como um projeto infinito**. Petrópolis, 2009. 85 p. (Monografia em português) – LILACS

VATICAN. Papa Francisco e o Diálogo inter-religioso. Disponível em: <[franciscanos.org.br/vidacrsta/papa-francisco-e-o-dialogo-inter-religioso/#gsc.tab=0](http://franciscanos.org.br/vidacrsta/papa-francisco-e-o-dialogo-inter-religioso/#gsc.tab=0)>

Acesso em: 10 fev.2020.